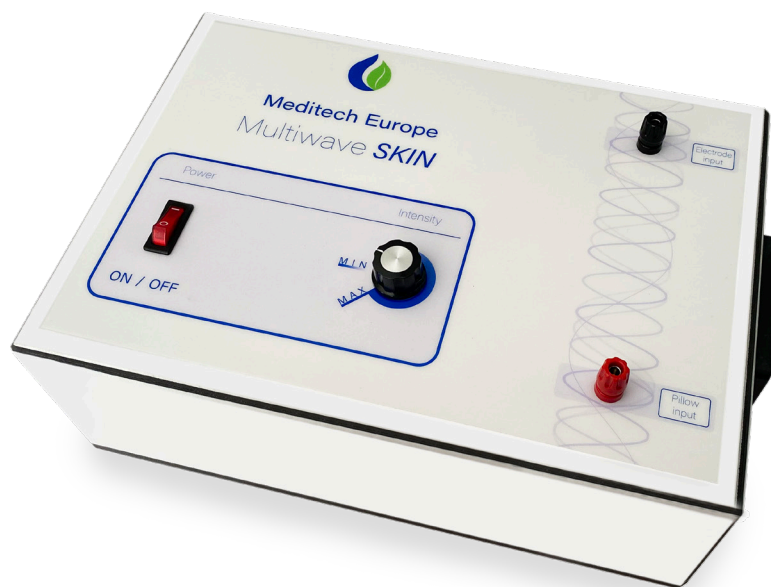
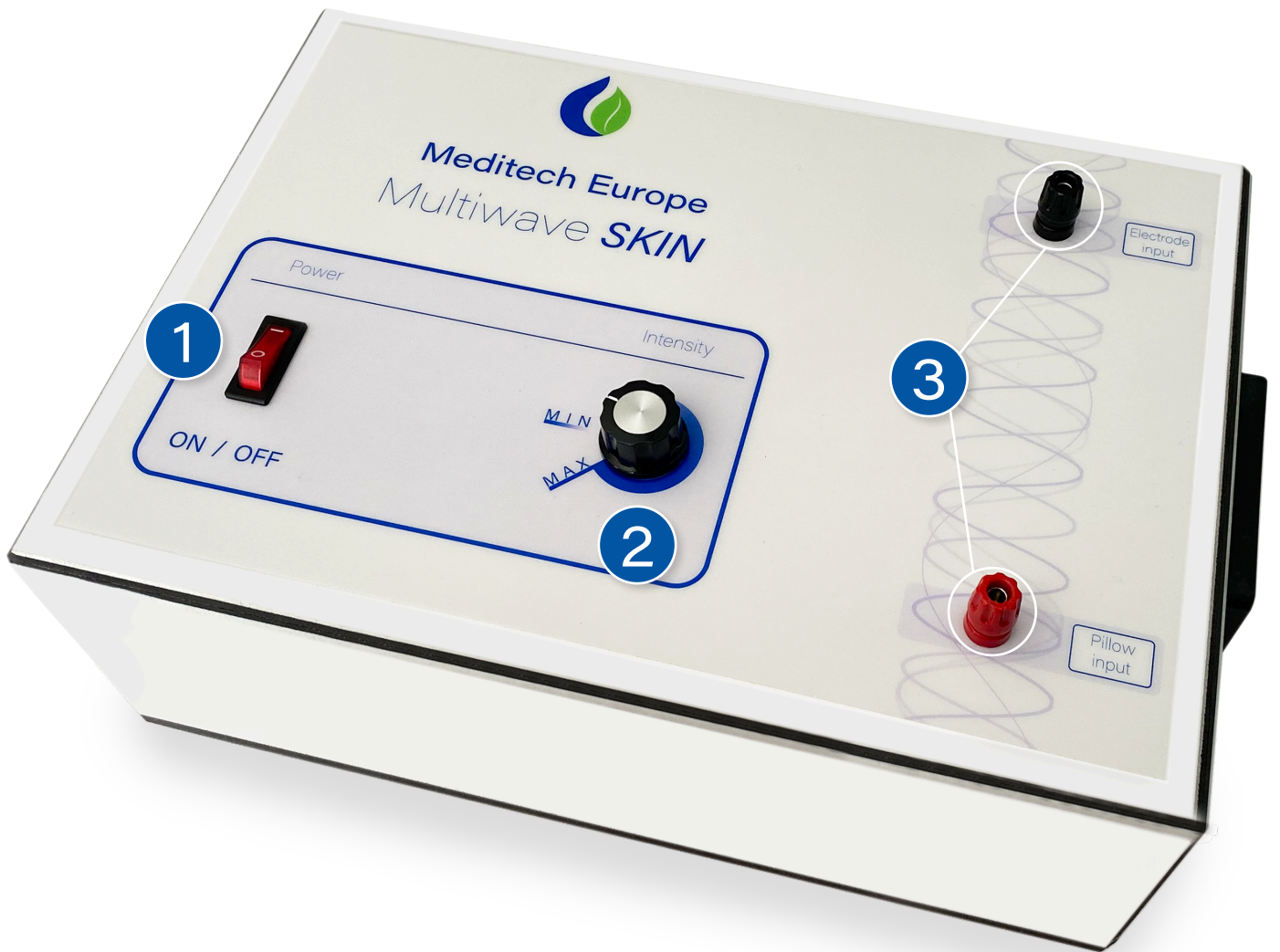




Meditech Europe



Multiwave Skin Bedienungsanleitung



Bedienung van de Multiwave SKIN

1

Ein / Aus Schalter

Schaltet den Multiwave Skin ein und aus.

Ein: Das Licht in der Schaltfläche leuchtet.

Aus: Das Licht in der Schaltfläche leuchtet nicht.

2

Intensity

Stellt die Stärke der Multiwave Skin ein.

Wenn die Taste auf "Minimal" eingestellt ist, ist die Leistung gering.

Wenn der Drehknopf auf Max steht, ist die Stärke maximal.

Wir empfehlen Ihnen, jede Behandlung mit der Einstellung auf Min zu beginnen und diese langsam zu erhöhen, bis das verwendete Zubehör richtig reagiert. Mehr dazu können Sie in der Erklärung des Zubehörs lesen.

3

Anschlüsse

So schließen Sie das Zubehör an den Multiwave Skin an.

Der Anschluss für das Therapiekissen (Pillow-Eingang) ist für die Erdung des Anwenders da. Wenn das Therapiekissen angeschlossen ist, nimmt der Benutzer auf dem Kissen Platz. Damit wird der Anwender zu einem Leiter der von der Multiwave Skin erzeugten Energie.

Der Anschluss für das Zubehör (Elektrodeneingang) ist für den Anschluss des Handgriffs, mit dem die Behandlung des Anwenders durchgeführt wird. Das Zubehör wird an den Handgriff (Elektroden) angeschlossen oder das Rife-Therapieschlauch wird direkt an die Multiwave Skin angeschlossen.



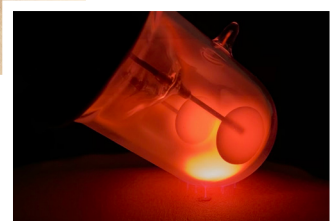
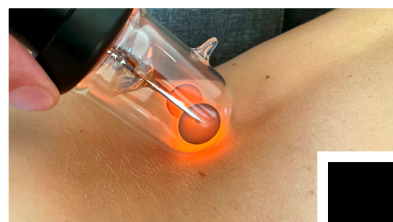
Zubehör

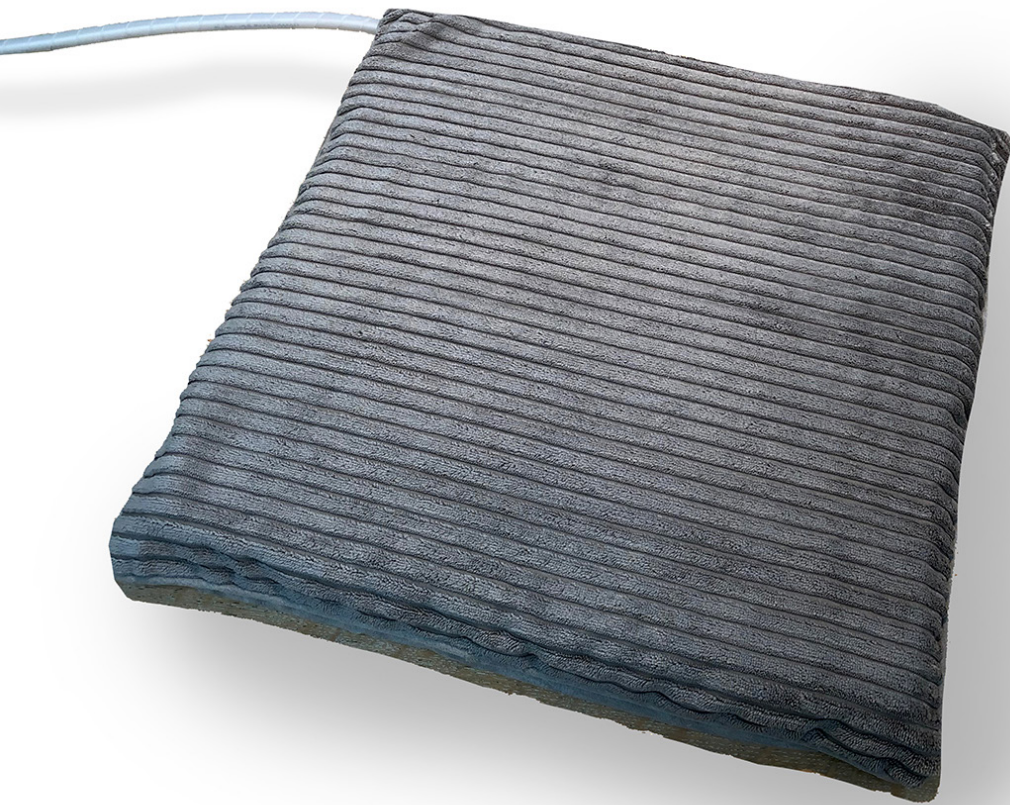


Die **Rife Therapy Tubes** sind sehr leistungsstarke Behandlungslampen, die mit ihrer extremen Übertragung von Frequenzen und Wärme ein sehr wohltuendes Gefühl vermitteln. Wenn diese Röhren an den Multiwave-Oszillator angeschlossen sind, ist es wichtig, auch das Therapiekissen zu verwenden. Wichtig ist auch, dass die Einstellung der Multiwave Skin langsam erhöht wird, bis die Rife Therapy Tube als angenehm empfunden wird.

Verwenden Sie die Rife Therapy Tube so oft wie Sie möchten.

- Schließen Sie das Rife Therapy Tube an die Multiwave Skin an, indem Sie das Kabel in den roten Anschluss stecken. Schließen Sie das Therapiekissen an den schwarzen Anschluss an.
- Setzen Sie sich auf das Kissen und schalten Sie den Multiwave Skin ein. Stellen Sie ihn anfangs so niedrig wie möglich ein. Die Rife Therapy Tube färbt sich leuchtend orange.
- Legen Sie nun die Rife Therapy Tube im zu behandelnden Bereich auf die Haut. Dort, wo das Rife-Therapieröhrchen die Haut berührt, wird die Farbe intensiver orange und ein leises Knistern ist zu hören. Es kann auch etwas Ozongeruch auftreten. Dies ist nicht schädlich!
- Jetzt arbeitet die Rife Therapy Tube und überträgt die Frequenzen auf Ihre Haut, Ihre Nerven und Ihren Blutkreislauf.
- Sie bewegen nun langsam und entspannt gegen den Uhrzeigersinn über die Haut. Wenn es sich angenehmer anfühlt, können Sie die Multiwave etwas höher einstellen, aber achten Sie darauf, dass das Gefühl angenehm bleibt, ohne zu stechen.
- Sie behandeln 15 Minuten lang. Wenn es mehrere Bereiche gibt, die Aufmerksamkeit erfordern, können Sie auch abwechseln, aber nicht zu oft und nicht zu schnell. Denken Sie daran, dass die Wärme- und Massagewirkung Teil der Behandlung ist.





Mit den **Therapie-Kissen** können Sie eine zusätzliche Behandlung durchführen. Sie verbinden beide Kissen mit dem niedrig eingestellten Multiwave Skin und nehmen auf einem Kissen Platz. Mit dem anderen Kissen können Sie z. B. Ihren Bauch behandeln, indem Sie das zweite Kissen über Ihren Bauch legen, oder Ihre Füße, indem Sie Ihre Füße auf das zweite Kissen legen. Die zusätzliche Therapiekissen-Behandlung kann für 2 x 30 Minuten durchgeführt werden.

Außerdem verwenden Sie das Therapiekissen, um das Behandlungszubehör wie die Elektroden und das Rife-Therapieröhrchen zu erden. Schließen Sie das Therapiekissen an den Anschluss Pillow input an. Der andere Anschluss wird mit dem Zubehör Ihrer Wahl verbunden. Dann nehmen Sie auf dem Kissen Platz und schalten den Multiwave Skin ein. Mit dem Intensitätsregler können Sie die Multiwave Skin auf die richtige Stärke einstellen, damit die Behandlung optimal ablaufen kann.



Electrodes voor de Multiwave Skin

Multiwave Skin Glaselectrodes

Meditech Europe heeft een uitgebreid assortiment aan glaselectrodes die kunnen worden gebruikt in combinatie met de Multiwave Skin.

Om met de electrodes te werken is het belangrijk om te weten hoe ze te gebruiken.

Aansluiten

Voor het werken met de glaselectrodes heeft u een hand-unit nodig, waar de glaselectrodes op worden aangesloten. Zorg er bij het aankoppelen van de glaselectrodes voor dat dit nauwkeurig en voorzichtig gebeurt in verband met de kwetsbaarheid van de glaselectrodes.



Wanneer u de kabel van de hand-unit aansluit op de Multiwave Skin (Electrode input), zorg er dan ook voor dat het kussen wordt aangesloten op de daarvoor bestemde ingang (Pillow input) en de gebruiker ook daadwerkelijk plaats neemt op het kussen. Dit in verband met de aarding. Indien u dit niet doet kan de electrode zijn werk niet doen.

Wanneer u klaar bent om de electrode te gaan gebruiken schakelt u de Multiwave Skin aan.

U heeft de hand-unit met de glaselectrode in de hand en draait heel rustig en langzaam de Intensity knop

iets open, tot u een heel zacht vonkend geluid hoort.

Wanneer u de hand tegen de glaselectrode houdt ziet u een lichte gloed in de electrode en u voelt een kleine prikkeling.

Dit moet een aangename prikkeling zijn en mag in geen geval een vervelende ervaring zijn. Indien er een vervelend gevoel optreedt dient u de Intensity knop aan te passen tot er een prettige stand ontstaat.

Met deze instelling kunt u nu de behandeling van het aangedane deel beginnen. U kunt deze behandeling voortzetten tot het moment dat de gebruiker aangeeft dat het voldoende is. Maximaal 10-15 minuten behandelen op 1 plek.

Om de behandeling extra prettig te maken kunt u een lotion gebruiken om de geleiding wat te veraangenamen. Zorg er dan voor dat in deze lotion geen alcohol zit verwerkt. Een goed product is het Colloidal Ointment of S&G BodyLotion van Meditech Europe. Dit is een 100% natuurlijke lotion die u hiervoor prima kunt gebruiken.

**Electrode 0**

Flache Elektrode mit größerer Oberfläche für Magen

**Electrode 1a**

Kleine flache Elektrode zur sanften Massage des Gesichts

**Electrode 2t**

Verstärkerelektrode, speziell zur Behandlung von Rheuma

**Electrode 2t groß**

Verstärkerelektrode mit Füßen für besonders kraftvollen Effekt

**Electrode 3**

Hals und Nackenelektrode zur äußeren Behandlung

**Electrode 5**

Kammelektrode zur Haarpflege und Kopfhautbehandlung

**Electrode 6**

Wirbelsäulen-Elektrode, isoliert

**Electrode 7**

Augenlidelektrode

**Electrode 8**

Augenlidelektrode

**Electrode 9**

Augenelektrode, doppelte Form





Electrode 10
Fulgurationselektrode zur
Warzenentfernung, isoliert



Electrode 11
Nasenelektrode, isoliert



Electrode 12
Ohrelektrode, isoliert



Electrode 13
Halselektrode, isoliert



Electrode 14
Glassättiger oder Sättiger



Electrode 15
Zungenelektrode, isoliert



Electrode 16
Nervenelektrode



Electrode 17
Harnröhrenelektrode,
isoliert



Electrode 18
Peniselektrode, Gabelform



Electrode 20
Vagina-Elektrode, isoliert



Electrode 24
Rektum Elektrode, isoliert



Electrode 25
Prostata-Elektrode, isoliert



Electrode 26
Prostata-Elektrode, isoliert



Electrode 30
Spirale Herzelektrode



Electrode 31a
Elektrode für die
Entwicklung der Brust, mit
Balg



Electrode 31b
Elektrode für den Körper
mit Faltenbalg



Electrode 37
Zahnelektrode mit
Kugelschale, speziell zur
Behandlung von Pyorrhoe
und Gingivitis



Electrode 39
Spitzzahnelektrode
zur Behandlung von
Abszessen



Electrode 51n
Kalte Neonmassagerolle,
größere Flächen



Electrode 101
Ozoninhalator mit
Wattebausch





Meditech Europe BV

Daalder 14

8305 BE Emmeloord

tel.: +31 527 292331

mail: info@meditecheurope.nl

web: www.meditecheurope.nl